

แผนยุทธศาสตร์การพัฒนากลุ่มศิลปะและวัฒนธรรม
(พ.ศ. 2561 - 2565)



คำนำ

แผนยุทธศาสตร์แผนยุทธศาสตร์การพัฒนาสำนักศิลปะและวัฒนธรรม (พ.ศ. 2561 - 2565) สำนักศิลปะและวัฒนธรรม มหาวิทยาลัยราชภัฏสุราษฎร์ธานี จัดทำขึ้นภายใต้การมีส่วนร่วมของ คณะกรรมการดำเนินงานทำนุบำรุงศิลปะและวัฒนธรรม เมื่อวันที่ 6-7 กันยายน 2561 ณ โรงแรม ซันไรส์ บีช รีสอร์ท อำเภอนนทบุรี จังหวัดนครศรีธรรมราช โดยมีแนวทางในการจัดทำแผนที่เชื่อมโยง และสอดคล้องกับยุทธศาสตร์ชาติ แผนการพัฒนาระดับอุดมศึกษา แผนพัฒนาจังหวัด และแผนพัฒนา มหาวิทยาลัยราชภัฏสุราษฎร์ธานี ตลอดจนข้อเสนอแนะของคณะกรรมการประเมินมหาวิทยาลัยในด้านต่าง ๆ เพื่อใช้เป็นแนวทางในการพัฒนาและการดำเนินงานด้านการทำนุบำรุงศิลปวัฒนธรรมของ สำนักศิลปะและวัฒนธรรม และเพื่อให้สอดคล้องกับแนวทางการบริหารงานด้านทำนุบำรุง ศิลปวัฒนธรรมของมหาวิทยาลัยราชภัฏสุราษฎร์ธานี

แผนปฏิบัติราชการประจำปีงบประมาณ พ.ศ. 2563 สำนักศิลปะและวัฒนธรรม ประกอบด้วย ยุทธศาสตร์ 5 ด้าน ตัวชี้วัด 3 ตัวชี้วัด และแผนงานโครงการรองรับ 19 โครงการหลัก

สำนักศิลปะและวัฒนธรรม
มหาวิทยาลัยราชภัฏสุราษฎร์ธานี

สารบัญ

	หน้า	
คำนำ		ก
สารบัญ		ข
	4	
บทที่ 1 บทนำ	4	
หลักการและเหตุผล		
วัตถุประสงค์	4	
บทที่ 2 สภาพทั่วไป	5	
บทที่ 3 การวิเคราะห์ค้นหาประเด็นยุทธศาสตร์	10	
ข้อเสนอวิสัยทัศน์		
การวิเคราะห์ศักยภาพด้วยการวิเคราะห์สถานการณ์ภายในและภายนอก (SWOT Analysis)	10	
การค้นหาประเด็นยุทธศาสตร์ โดยการวิเคราะห์ความสัมพันธ์แบบไขว้ (SWOT Matrix)	10	
บทที่ 4 แผนยุทธศาสตร์สำนักศิลปะและวัฒนธรรม	13	
ปรัชญา วิสัยทัศน์ พันธกิจ	13	
ประเด็นยุทธศาสตร์	15	
เป้าประสงค์	15	
ยุทธศาสตร์ แนวทาง โครงการและหน่วยงานรับผิดชอบที่ต้องดำเนินการต่อไป ของหน่วยงานที่รับผิดชอบ	14	

บทที่ 1

บทนำ

หลักการและเหตุผล

การทำนุบำรุงศิลปะและวัฒนธรรม เป็นภารกิจหนึ่งของมหาวิทยาลัยราชภัฏที่นอกเหนือจากการผลิตบัณฑิต และการวิจัย ที่ต้องมีกลไกในการขับเคลื่อนภายใต้การมีส่วนร่วมของภาคส่วนต่าง ๆ ทั้งภายในมหาวิทยาลัยและเครือข่ายภายนอก เพื่อขับเคลื่อนภารกิจของหน่วยงาน ตามเป้าหมายและวิสัยทัศน์ ตลอดจนพันธกิจที่กำหนดไว้ให้บรรลุเป้าหมาย ในการที่จะนำพาหน่วยงานไปสู่องค์กรชั้นนำ ในการพัฒนาองค์ความรู้ด้านศิลปะและวัฒนธรรม เป็นเลิศด้านศรีวิชัยและพุทธทาสศึกษา สร้างคุณค่าด้วยทุนทางวัฒนธรรมอย่างยั่งยืน และตอบสนองต่อพันธกิจ ในการที่จะอนุรักษ์ ฟื้นฟู สืบสาน และพัฒนาด้านศิลปวัฒนธรรม ภูมิปัญญาท้องถิ่น และภูมิปัญญาสากล การวิจัยด้านศิลปะและวัฒนธรรมและบูรณาการกับการเรียนการสอนและบริการวิชาการ การพัฒนาศูนย์การเรียนรู้และองค์ความรู้ศรีวิชัยศึกษาและพุทธทาสศึกษา การอนุรักษ์ทรัพยากรธรรมชาติและศิลปกรรมท้องถิ่น การพัฒนาทุนทางวัฒนธรรมเพื่อให้เกิดมูลค่าเพิ่มทางเศรษฐกิจ การพัฒนาฐานข้อมูลทางศิลปะและวัฒนธรรม และการพัฒนาเครือข่ายด้านศิลปะและวัฒนธรรมในระดับท้องถิ่น ระดับชาติและระดับนานาชาติ

วัตถุประสงค์

1. เพื่อจัดทำแผนยุทธศาสตร์การพัฒนาสำนักศิลปะและวัฒนธรรม 5 ปี (พ.ศ. 2561-2565)
2. เพื่อใช้เป็นแนวทางในการขับเคลื่อนการดำเนินงานของหน่วยงานให้บรรลุตามเป้าหมายที่กำหนดไว้
3. เพื่อใช้เป็นแนวทางในการจัดทำแผนปฏิบัติการประจำปี พ.ศ. 2562

บทที่ 2

สภาพทั่วไป

ข้อมูลทั่วไปสำนักศิลปวัฒนธรรม

ชื่อหน่วยงาน ที่ตั้ง และประวัติความเป็นมา

สำนักศิลปะและวัฒนธรรมได้มีพัฒนาการมาตั้งแต่ปี พ.ศ. 2519 อันเป็นปีแรกที่สถาบัน คือ วิทยาลัยครูสุราษฎร์ธานีในขณะนั้นเปิดทำการสอน โดยที่อาจารย์ผู้สนใจงานวัฒนธรรมกลุ่มหนึ่ง ได้ก่อตั้ง **ศูนย์วัฒนธรรม บ้านเรา** ขึ้นเพื่อศึกษารวบรวม ส่งเสริมและเผยแพร่วัฒนธรรมท้องถิ่น สุราษฎร์ธานี ต่อมาปี พ.ศ. 2520 กรมการศาสนาได้รับศูนย์วัฒนธรรมบ้านเราเป็น **หน่วยประจำกระทรวงศึกษาธิการ** **ศูนย์ส่งเสริมวัฒนธรรมไทย** และจัดสรรงบประมาณประจำปีเป็นเงินอุดหนุนในการดำเนินงาน ประกอบกับในเวลาต่อมาสถาบันและกรมการฝึกหัดครูได้ดำเนินการจัดตั้งศูนย์วัฒนธรรมขึ้นเป็นส่วน ราชการระดับคณะในระดับวิทยาลัยโดยออกเป็นประกาศกระทรวงศึกษาธิการขึ้น ชื่อของศูนย์ วัฒนธรรม บ้านเราจึงเปลี่ยนเป็น **ศูนย์วัฒนธรรมวิทยาลัยครูสุราษฎร์ธานี** ทำให้งานวัฒนธรรมเป็น ภารกิจหลักด้านหนึ่งของสถาบันที่เริ่มเข้มแข็งขึ้นตั้งแต่บัดนั้น

ต่อมาในปี พ.ศ. 2523 กระทรวงศึกษาธิการได้จัดตั้งสำนักงานคณะกรรมการวัฒนธรรม แห่งชาติขึ้น หน่วยประจำกระทรวงศึกษาธิการศูนย์ส่งเสริมวัฒนธรรมไทยโอนมาขึ้นกับสำนักงานคณะกรรมการ วัฒนธรรมแห่งชาติ และได้ยกฐานะเป็นศูนย์วัฒนธรรมประจำจังหวัด ชื่อว่า **ศูนย์ส่งเสริมและพัฒนา วัฒนธรรม** ในปีเดียวกัน โดยให้ศูนย์นี้ตั้งอยู่ ณ วิทยาลัยครูสุราษฎร์ธานี ครั้นถึงปี พ.ศ. 2534 ได้เปลี่ยนชื่อเป็น **ศูนย์วัฒนธรรมจังหวัดสุราษฎร์ธานี** ต่อจากนั้นในปี พ.ศ. 2538 วิทยาลัยครู สุราษฎร์ธานีได้ยกฐานะเป็นสถาบันราชภัฏสุราษฎร์ธานี ศูนย์วัฒนธรรมวิทยาลัยครูสุราษฎร์ธานี จึงเปลี่ยนเป็น**ศูนย์วัฒนธรรมสถาบันราชภัฏสุราษฎร์ธานี** และยังคงดำเนินงานร่วมกันกับศูนย์ วัฒนธรรมจังหวัดสุราษฎร์ธานี

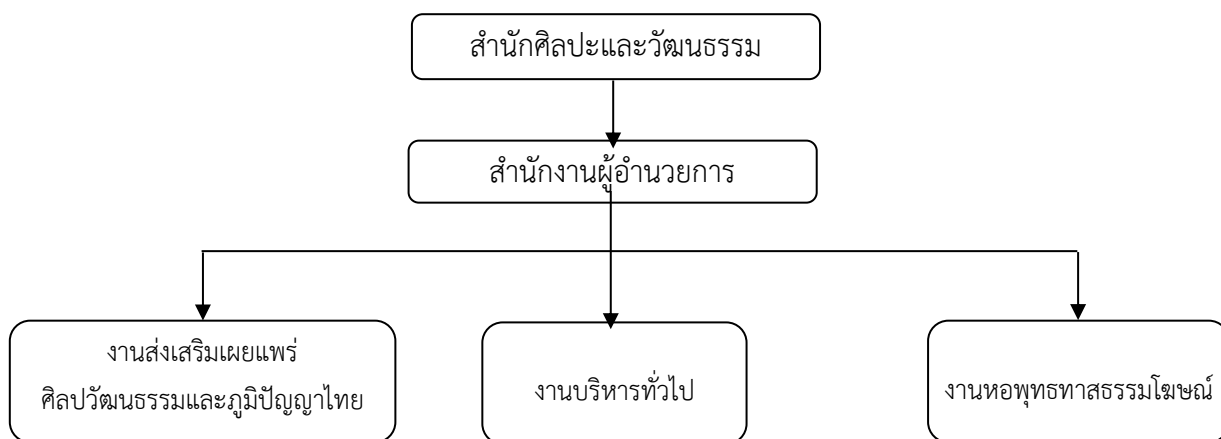
ปี พ.ศ. 2539 ได้มีการปรับปรุงโครงสร้าง หน้าที่ความรับผิดชอบของส่วนราชการในสังกัด สำนักงานสภาพัฒนาการศึกษาระดับอุดมศึกษา เพื่อลดขนาดและเพิ่มประสิทธิภาพขององค์กรจัดอัตรากำลังบุคลากร ที่มีอยู่ให้เหมาะสม ศูนย์วัฒนธรรมในสถาบันราชภัฏสุราษฎร์ธานี จึงเปลี่ยนชื่อเป็น **สำนัก ศิลปวัฒนธรรม** มีฐานะเป็นส่วนราชการระดับคณะตามพระราชบัญญัติสถาบันราชภัฏ พ.ศ. 2538 มีบทบาทสำคัญในการศึกษาค้นคว้า ส่งเสริม พัฒนาและเผยแพร่ศิลปวัฒนธรรม ตามภารกิจหนึ่งใน หนกด้านของสถาบันราชภัฏสุราษฎร์ธานี

วันที่ 15 มิถุนายน พ.ศ. 2547 สถาบันราชภัฏสุราษฎร์ธานี ได้ยกฐานะเป็นมหาวิทยาลัย ตามพระราชบัญญัติมหาวิทยาลัยราชภัฏ พ.ศ. 2547 ส่งผลทำให้ต้องมีการปรับเปลี่ยนโครงสร้างหน่วยงานภายในของมหาวิทยาลัยราชภัฏสุราษฎร์ธานีด้วย และเพื่อให้เป็นไปตามโครงสร้างใหม่ สำนักศิลปวัฒนธรรมจึงได้เปลี่ยนชื่อเป็น **สำนักศิลปะและวัฒนธรรม** ตามกฎกระทรวงจัดตั้งส่วนราชการในมหาวิทยาลัยราชภัฏสุราษฎร์ธานี กระทรวงศึกษาธิการ พ.ศ. 2548 ลงวันที่ 1 มีนาคม 2548 มีฐานะเทียบเท่ากับคณะ มีหน่วยงานระดับกอง 1 หน่วยงาน คือสำนักงานผู้อำนวยการโดยที่ยังคงดำเนินงานตามพันธกิจหลัก 3 ประการคือ งานศิลปวัฒนธรรมภาคใต้ งานเกี่ยวกับศาสนาในภาคใต้ และงานพุทธทาสศึกษา

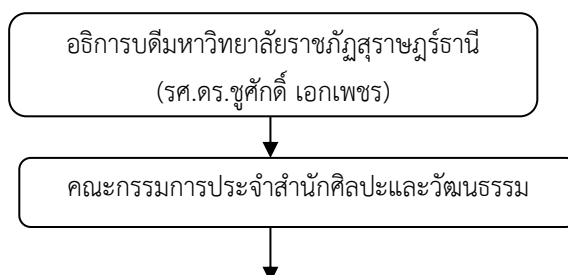
ปัจจุบันสำนักศิลปะและวัฒนธรรม ตั้งอยู่ที่อาคารหอพุทธทาสธรรมโฆษณ์ มหาวิทยาลัยราชภัฏสุราษฎร์ธานี เลขที่ 272 หมู่ที่ 9 ถนนสุราษฎร์-นาสาร ตำบลขุนทะเล อำเภอเมือง จังหวัดสุราษฎร์ธานี 84100 โทรศัพท์ 077-913354 077-913355 เว็บไซต์ <http://www.culture.sru.ac.th>

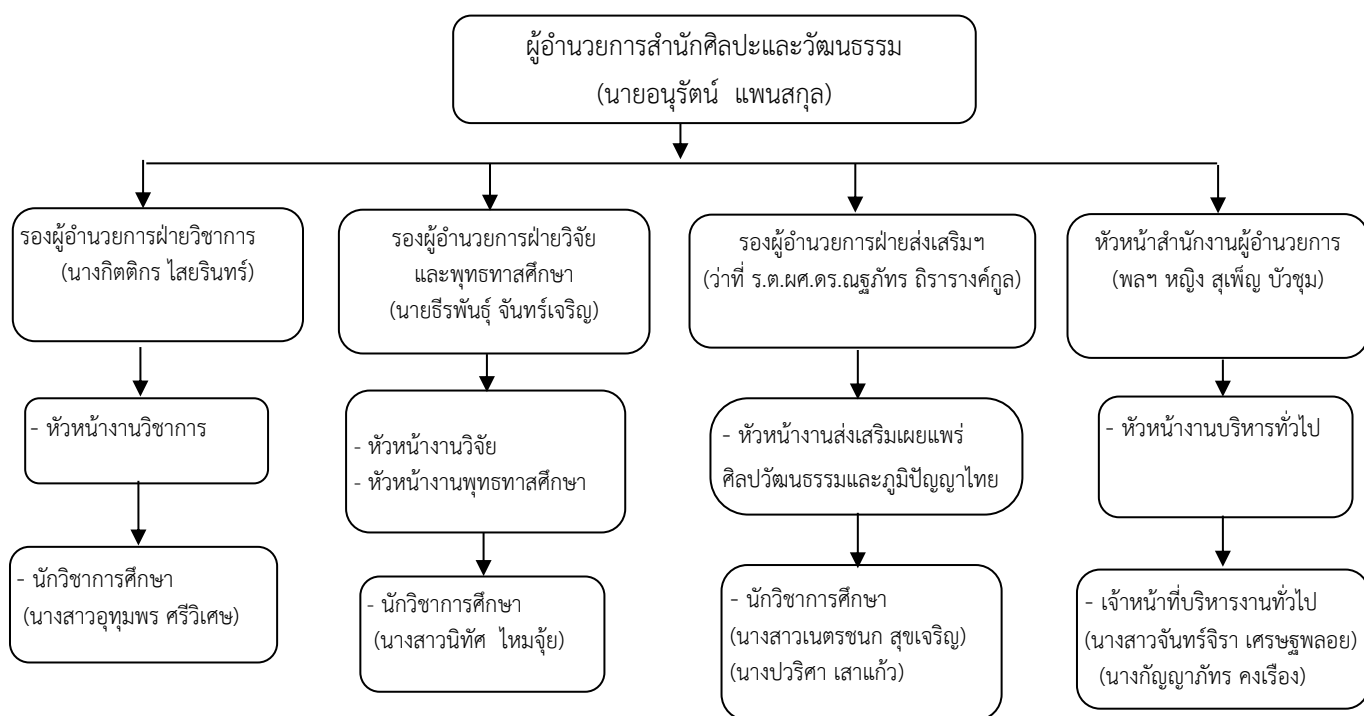
โครงสร้างองค์กร และโครงสร้างการบริหารสำนักศิลปะและวัฒนธรรม โครงสร้างการแบ่งส่วนราชการสำนักศิลปะและวัฒนธรรม

(ตามประกาศมหาวิทยาลัยราชภัฏสุราษฎร์ธานี ลงวันที่ 28 พ.ย. 2560)



โครงการสร้างการบริหารสำนักศิลปะและวัฒนธรรม





รายชื่อผู้บริหาร และคณะกรรมการประจำสำนักชุดปัจจุบัน

รายชื่อผู้บริหารสำนักศิลปะและวัฒนธรรม

- | | |
|---|--|
| 1. นายอนรรฆ พิทักษ์ธานิ | ผู้อำนวยการสำนักศิลปะและวัฒนธรรม |
| 2. นายธีรพันธุ์ จันทร์เจริญ | รองผู้อำนวยการ ฝ่ายวิจัยและพุทธทาสศึกษา |
| 3. นางกิตติกร ไสยรินทร์ | รองผู้อำนวยการ ฝ่ายวิชาการและบริการวิชาการ |
| 4. ว่าที่ร้อยตรี ผศ.ดร.ณัฐภัทร ธีรารังค์กุล | รองผู้อำนวยการ ฝ่ายส่งเสริมและเผยแพร่ |
| 5. พลา หญิง สุเพ็ญ บัวชุม | หัวหน้าสำนักงานผู้อำนวยการ |

รายชื่อคณะกรรมการประจำสำนักศิลปะและวัฒนธรรม

- | | |
|---|---------------|
| 1. ผู้อำนวยการสำนักศิลปะและวัฒนธรรม | ประธานกรรมการ |
| 2. นางแจ่มจิตร พูลสวัสดิ์ | กรรมการ |
| 3. นางสุนิสา วงศ์เจริญ | กรรมการ |
| 4. นายณรงค์ เสมียนเพชร | กรรมการ |
| 5. ผู้อำนวยการสำนักวิทยบริการและเทคโนโลยีสารสนเทศ | กรรมการ |
| 6. อ.ดร.อัญชลี แสงอาวุธ | กรรมการ |

7. อ.ดร.แก้วทง สอนสังข์	กรรมการ
8. นางสาวนันทิศา ไหมจ้อย	กรรมการ
9. นางสาวจันทร์จิรา เศรษฐพลอย	กรรมการ
10. ผู้อำนวยการสำนักงานผู้อำนวยการสำนักฯ	เลขานุการ
11. นางกัญญาภัทร คงเรือง	ผู้ช่วยเลขานุการ

แผนพัฒนาเศรษฐกิจและสังคมแห่งชาติ ฉบับที่ 12 (ที่เชื่อมโยงงานด้านวัฒนธรรม)

ยุทธศาสตร์ที่ 1. การสร้างและพัฒนาศักยภาพทุนมนุษย์ พัฒนาคนทุกช่วงวัยเพื่อให้คนไทยเป็นคนดีคนเก่ง มีระเบียบวินัยและมีคุณภาพชีวิตที่ดี

1. คนไทยส่วนใหญ่มีทัศนคติและพฤติกรรมตามบรรทัดฐานที่ดีของสังคม

แผนพัฒนาทางการศึกษา (ที่เชื่อมโยงงานด้านวัฒนธรรม)

การพัฒนาและเสริมสร้างศักยภาพทรัพยากรมนุษย์

ประเด็นที่ 1 การปรับเปลี่ยนค่านิยมและวัฒนธรรม

1.4 การปลูกฝังค่านิยมและวัฒนธรรมโดยใช้ชุมชนเป็นฐาน

แผนพัฒนาจังหวัด (ที่เชื่อมโยงงานด้านวัฒนธรรม)

ประเด็นยุทธศาสตร์ของจังหวัด/กลุ่มจังหวัด.๒.การส่งเสริมอุตสาหกรรมบริการและการท่องเที่ยวที่ยั่งยืน

กลยุทธ์ ๑.พัฒนาแหล่งท่องเที่ยวและกิจกรรมอันเป็นเอกลักษณ์จังหวัดให้ตอบรับกระแสการท่องเที่ยวโลก

แผนพัฒนามหาวิทยาลัย (ที่เชื่อมโยงงานด้านวัฒนธรรม)

อนุรักษ์ พัฒนา ส่งเสริมและพัฒนาขนบธรรมเนียมประเพณีและวัฒนธรรม

ร้อยละความพึงพอใจของผู้เข้ามามีส่วนร่วมในงานศิลปวัฒนธรรม

โครงการอนุรักษ์ พัฒนา และสืบสานศิลปวัฒนธรรม ภูมิปัญญาปักษ์ใต้

บทที่ 3

การวิเคราะห์ค้นหาประเด็นยุทธศาสตร์

1. ข้อเสนอวิสัยทัศน์ (VISION)

2. การวิเคราะห์ศักยภาพด้วยการวิเคราะห์สถานการณ์ภายในและภายนอก (SWOT Analysis)

2.1 การวิเคราะห์สถานการณ์ภายใน (จุดแข็ง :S และจุดอ่อน : W)

จุดแข็ง (Strength : S)	จุดอ่อน (Weakness : W)
<ul style="list-style-type: none">- มหาวิทยาลัยตั้งอยู่ในพื้นที่จังหวัดสุราษฎร์ธานี ที่มีความโดดเด่นทางวัฒนธรรม- มีแหล่งทุนสนับสนุนการวิจัย- มหาวิทยาลัยสนับสนุนการจัดกิจกรรม- มหาวิทยาลัยจัดกิจกรรมร่วมกับชุมชนสม่ำเสมอ- มหาวิทยาลัยมีศาสตร์เฉพาะทางที่สามารถผสมผสานทางด้านวัฒนธรรม- สำนักศิลปะและวัฒนธรรมมีชื่อเสียงเป็นที่ยอมรับ- มีโครงการด้านศิลปวัฒนธรรมที่ชัดเจนและดำเนินโครงการอย่างต่อเนื่อง	<ul style="list-style-type: none">- การประชาสัมพันธ์ยังไม่ทั่วถึงกลุ่มเป้าหมาย- โครงการที่มีความร่วมมือต่อเนื่องยังไม่ค่อยมีการพัฒนา- ความสนใจและดำเนินการของนักศึกษาเปลี่ยนไป- การประสานงานขาดความเชื่อมโยงกับคณะ- ขาดกระบวนการติดตามผลการดำเนินงาน / ขาดการเผยแพร่ผลการดำเนินงาน- ขาดอัตลักษณ์- ขาดแหล่งเรียนรู้และสิ่งดึงดูดกิจกรรมที่น่าสนใจ- สถานที่ก่อสร้างไม่ดึงดูดใจ- มีงานด้านศิลปวัฒนธรรมน้อย

จุดแข็ง (Strength : S)	จุดอ่อน (Weakness : W)
<ul style="list-style-type: none"> - มีการเผยแพร่ศิลปวัฒนธรรมสู่ชุมชน - สำนักศิลปะและวัฒนธรรมมีการเปิดโอกาสให้นักศึกษาที่มีศักยภาพเข้ามามีส่วนร่วมในการดำเนินกิจกรรมด้านศิลปวัฒนธรรมอย่างต่อเนื่อง - มีการสร้างเครือข่ายทั้งในระดับท้องถิ่น และระดับชาติ - เป็นศูนย์กลางในการสืบสานประเพณีท้องถิ่น - ชื่อเสียงของท่านพุทธทาสซึ่งเป็นบุคคลสำคัญของโลกเป็นที่ยอมรับโดยทั่วไป 	<ul style="list-style-type: none"> - การสร้างมาตรฐานด้านศิลปะยังขาดแคลน - ระเบียบเบิกจ่ายไม่เอื้อต่อการจัดกิจกรรมทางด้านศิลปวัฒนธรรม - สำนักฯไม่มีนักศึกษาทำให้การบริหารจัดการลำบาก - สำนักฯมีบุคลากรไม่เพียงพอในการปฏิบัติงาน - ขาดการใช้เทคโนโลยีในการนำเสนอสู่สากล - โครงการที่เกี่ยวกับศิลปวัฒนธรรมไม่มีความโดดเด่น - บุคลากรภายในมหาวิทยาลัยขาดการมีส่วนร่วมในการเข้าร่วมกิจกรรม - ขาดการบูรณาการงานศิลปะกับการเรียนการสอนและงานวิจัย

2.2 การวิเคราะห์สถานการณ์ภายนอก (โอกาส :O และอุปสรรค : T)

โอกาส (Opportunity : O)	อุปสรรค (Threats : T)
<ul style="list-style-type: none"> - นโยบายของมหาวิทยาลัยและของรัฐบาลส่งเสริมและพัฒนางานทำนุบำรุงศิลปวัฒนธรรม - จังหวัดสุราษฎร์ธานีมีศิลปวัฒนธรรมและประเพณีที่น่าสนใจ - การเข้าสู่อาเซียนสร้างโอกาสในการสร้างเครือข่ายทางศิลปวัฒนธรรม - มหาวิทยาลัยสนับสนุนงบประมาณในการดำเนินการ - หน่วยงานภายนอกสนับสนุนการดำเนินงาน 	<ul style="list-style-type: none"> - มีหน่วยงานในจังหวัดสุราษฎร์ธานีดำเนินงานด้านศิลปวัฒนธรรมหลายหน่วยงาน - การเดินทางลำบากเนื่องจากตัวอาคารแยกส่วนจากมหาวิทยาลัย - ทัศนคติ และค่านิยมที่ทันสมัยทำให้ขาดความตระหนักในด้านศิลปวัฒนธรรม - ระเบียบการเบิกจ่ายไม่เอื้อต่อการจัดกิจกรรม

บทที่ 4

แผนยุทธศาสตร์สำนักศิลปะและวัฒนธรรม

ปรัชญา

สร้างความเข้มแข็งทางศิลปะและวัฒนธรรม นำเศรษฐกิจสร้างสรรค์สู่การพัฒนาอย่างยั่งยืน

วิสัยทัศน์

องค์กรชั้นนำในการพัฒนาองค์ความรู้ด้านศิลปะและวัฒนธรรม เป็นเลิศด้านศรีวิชัยและพุทธทาสศึกษา สร้างคุณค่าด้วยทุนทางวัฒนธรรมอย่างยั่งยืน

พันธกิจ

1. อนุรักษ์ ฟื้นฟู สืบสานและพัฒนาด้านศิลปวัฒนธรรม ภูมิปัญญาท้องถิ่น และภูมิปัญญาสากล
2. วิจัยด้านศิลปะและวัฒนธรรมและบูรณาการกับการเรียนการสอนและบริการวิชาการ
3. พัฒนาศูนย์การเรียนรู้และองค์ความรู้ศรีวิชัยศึกษาและพุทธทาสศึกษา
4. อนุรักษ์ทรัพยากรธรรมชาติและศิลปกรรมท้องถิ่น
5. พัฒนาทุนทางวัฒนธรรมเพื่อให้เกิดมูลค่าเพิ่มทางเศรษฐกิจ
6. พัฒนาฐานข้อมูลทางศิลปะและวัฒนธรรม
7. พัฒนาเครือข่ายด้านศิลปะและวัฒนธรรมในระดับท้องถิ่น ระดับชาติและระดับนานาชาติ

ประเด็นยุทธศาสตร์

ยุทธศาสตร์ที่ 1 ส่งเสริมและพัฒนาศิลปะและวัฒนธรรม ภูมิปัญญาท้องถิ่นและภูมิปัญญา

สากล

ยุทธศาสตร์ที่ 2 พัฒนาองค์ความรู้ศรีวิชัยศึกษาและพุทธทาสศึกษา

ยุทธศาสตร์ที่ 3. พัฒนาศูนย์การเรียนรู้พิพิธภัณฑ์ และสร้างคุณค่าด้วยทุนทางวัฒนธรรม

ยุทธศาสตร์ที่ 4. พัฒนาระบบบริหารจัดการและฐานข้อมูลทางศิลปะและวัฒนธรรม

ยุทธศาสตร์ที่ 5. อนุรักษ์ทรัพยากรธรรมชาติและศิลปกรรมท้องถิ่น

เป้าประสงค์

1. ทำนุบำรุงศิลปวัฒนธรรมและบูรณาการการวิจัยการบริการวิชาการ เพื่อพัฒนาชุมชนท้องถิ่นอย่างยั่งยืน

2. สร้างการมีส่วนร่วมเพื่อพัฒนาองค์ความรู้ศรียวิชัยศึกษาและพุทธทาสศึกษา
3. เป็นศูนย์การเรียนรู้และการท่องเที่ยวทางวัฒนธรรมของภาคใต้ เพื่อให้เกิดมูลค่าเพิ่มทางเศรษฐกิจ
4. ยกระดับการบริหารจัดการงานศิลปะและวัฒนธรรมและเป็นแหล่งรวบรวมศึกษาค้นคว้าข้อมูลทางด้านศิลปะและวัฒนธรรม
5. ศึกษาและพัฒนาองค์ความรู้ และสร้างการมีส่วนร่วมด้านการอนุรักษ์ทรัพยากรธรรมชาติและศิลปกรรมท้องถิ่น

ประเด็นยุทธศาสตร์

ยุทธศาสตร์ที่ 1 ส่งเสริมและพัฒนาศิลปะและวัฒนธรรม ภูมิปัญญาท้องถิ่นและภูมิปัญญาสากล

เป้าประสงค์ : ทำนุบำรุงศิลปวัฒนธรรมและบูรณาการการวิจัยการบริการวิชาการ เพื่อพัฒนาชุมชนท้องถิ่นอย่างยั่งยืน

กลยุทธ์	ยุทธวิธี	โครงการ	ตัวชี้วัด	เป้าหมาย				
				2561	2562	2563	2564	2565
บูรณาการด้านการทำนุบำรุงศิลปวัฒนธรรม การวิจัย การบริการวิชาการ	๑.แต่งตั้งคณะกรรมการร่วม ๒ การประชุมคณะกรรมการ ๓ ดำเนินงาน ๔ ติดตามประเมินผล ๕ นำผลไปปรับปรุงตามข้อเสนอแนะ	๑.ศึกษาและแลกเปลี่ยนศิลปวัฒนธรรม ภูมิปัญญาปักษ์ใต้ ภูมิปัญญาไทย และต่อยอดสากล ๒.อนุรักษ์ ฟื้นฟู และสืบสานศิลปวัฒนธรรม ภูมิปัญญาปักษ์ใต้ (อาหารพื้นถิ่นสุราษฎร์ ฟื้นฟูกรีซ ตระกูลช่างไชยา ศึกษาลายกระจูด) ๓.ส่งเสริมงานวิจัยด้านวัฒนธรรม ปักษ์ใต้ วัฒนธรรมศรีวิชัย และพุทธทาสศึกษา ๔.สืบสานประเพณี และวันสำคัญ ๕.อบรมเผยแพร่ศิลปะและวัฒนธรรมและภูมิปัญญา ๖ ลานวัฒนธรรม	1. ระบบและกลไกการทำนุบำรุงศิลปะและวัฒนธรรม (นางปวีศา เสากแก้ว) 2. ระดับความภาคภูมิใจของผู้รับบริการด้านศิลปวัฒนธรรม (น.ส.เนตรชนก สุขเจริญ)	ระดับ 4	ระดับ 4	ระดับ 5	ระดับ 5	ระดับ 5
				ระดับ 3	ระดับ 3	ระดับ 3	ระดับ 3	ระดับ 3
กลยุทธ์	ยุทธวิธี	โครงการ	ตัวชี้วัด	เป้าหมาย				
				2561	2562	2563	2564	2565

การเชื่อมโยงเครือข่าย และพัฒนาทุนทาง วัฒนธรรม	๑. จัดเตรียมรูปแบบรายการและ รายละเอียดครุภัณฑ์ ๒. จัดทำของบประมาณประจำปี ๓. ดำเนินการจัดหาพัสดุ ๔. ตรวจสอบพัสดุ ๕. บริหารจัดการ	๑. ก่อสร้างอาคารท่องเที่ยวทาง วัฒนธรรม ๒. จัดหาครุภัณฑ์ศูนย์การเรียนรู้ พิพิธภัณฑ์ ๓. บริหารจัดการศูนย์การเรียนรู้และ พิพิธภัณฑ์	ระดับความสำเร็จ ของการจัดตั้ง พิพิธภัณฑ์ ศิลปวัฒนธรรมศรี วิชัย หรือศูนย์พัฒนา จิตวิญญาณพุทธศาสน ภิกขุ (น.ส.นิทัศน์ ไหม จ้อย)	ระดับ ๑	ระดับ ๑	ระดับ 2	ระดับ 2	ระดับ 3
พัฒนาการท่องเที่ยวเชิง วัฒนธรรมแบบครบวงจร	๑. จัดตั้งคณะกรรมการกำหนด กรอบแนวทาง ๒. จัดประชุมคณะกรรมการ ๓. ดำเนินงาน ๔. ติดตามและประเมินผลการ ดำเนินงาน ๕. ปรับปรุงผลการดำเนินงานตาม ข้อเสนอแนะ	๑. เส้นทางท่องเที่ยวทางวัฒนธรรมสุ ราษฎร์ธานี ๒. ตลาดวัฒนธรรม ๓. ให้บริการศูนย์วัฒนธรรมศึกษา (เรือนสี่ภาค) ๔. ความร่วมมือเครือข่ายด้านการ จัดการท่องเที่ยว						19

ยุทธศาสตร์ที่ 4. พัฒนาระบบบริหารจัดการและฐานข้อมูลทางศิลปะและวัฒนธรรม

เป้าประสงค์ : ยกระดับการบริหารจัดการงานศิลปะและวัฒนธรรมและเป็นแหล่งรวบรวมศึกษาค้นคว้าข้อมูลทางด้านศิลปะและวัฒนธรรม

กลยุทธ์	ยุทธวิธี	โครงการ	ตัวชี้วัด	เป้าหมาย				
				2561	2562	2563	2564	2565
ใช้เทคโนโลยีเพื่อพัฒนา ระบบการบริหารจัดการ	ฐานข้อมูลด้านวัฒนธรรม พัฒนาระบบฐานข้อมูล	๑. พัฒนาฐานข้อมูลทางวัฒนธรรม ๒. โครงการพัฒนาสำนักศิลปะและ วัฒนธรรม	ระดับความพึงพอใจ ของผู้รับบริการด้าน	ระดับ 4	ระดับ 4	ระดับ 4	ระดับ 5	ระดับ 5

	แหล่งเรียนรู้ห้องสมุดพุทธทาสเพื่อ การสืบค้น	๓. โครงการบริหารจัดการงานทำนุ บำรุงศิลปะและวัฒนธรรม ๔. โครงการพัฒนาบุคลากร ๕. โครงการเครือข่ายทำนุบำรุง ศิลปะและวัฒนธรรม	ศิลปวัฒนธรรม (น.ส.เนตรชนก สุขเจริญ)					
--	--	--	---	--	--	--	--	--

ยุทธศาสตร์ที่ 5. อนุรักษ์ทรัพยากรธรรมชาติและศิลปกรรมท้องถิ่น

เป้าประสงค์ : ศึกษาและพัฒนาองค์ความรู้ และสร้างการมีส่วนร่วมด้านการอนุรักษ์ทรัพยากรธรรมชาติและศิลปกรรมท้องถิ่น

กลยุทธ์	ยุทธวิธี	โครงการ	ตัวชี้วัด	เป้าหมาย				
				2561	2562	2563	2564	2565
พัฒนาองค์ความรู้ในการ อนุรักษ์ ทรัพยากรธรรมชาติและ ศิลปกรรมท้องถิ่น	๑. ประสานความร่วมมือกับ เครือข่ายชุมชน ๒. จัดโครงการฝึกอบรม ให้ ความรู้ แนวทางการ อนุรักษ์ฯ	การอบรมให้ความรู้ การรายงานสถานการณ์สิ่งแวดล้อม เครือข่ายด้านการอนุรักษ์ ทรัพยากรธรรมชาติและศิลปกรรม ท้องถิ่น	ระดับความพึงพอใจ ของผู้รับบริการด้าน ศิลปวัฒนธรรม (น.ส.นิทศ ไหมจ้อย)	ระดับ 4	ระดับ 4	ระดับ 4	ระดับ 5	ระดับ 5

	๓. ติดตามประเมินผลการ ดำเนินงาน							
	๔. รายงานผลการดำเนินงาน							