



แผนปฏิบัติการสำนักศิลปะและวัฒนธรรม
ประจำปีงบประมาณ พ.ศ. ๒๕๖๖

สำนักศิลปะและวัฒนธรรม
กรกฎาคม ๒๕๖๕

คำนำ

แผนปฏิบัติการสำนักศิลปะและวัฒนธรรม ประจำปีงบประมาณ พ.ศ. ๒๕๖๖ ฉบับนี้จัดทำขึ้น สอดคล้องกับยุทธศาสตร์มหาวิทยาลัยและแผนที่เกี่ยวข้อง โดยการบูรณาการตัวชี้วัด ทั้งจากตัวบ่งชี้ การประกันคุณภาพภายใน (สกอ.) ตัวชี้วัดจากยุทธศาสตร์มหาวิทยาลัยราชภัฏ ระยะ ๒๐ ปี (พ.ศ. ๒๕๖๐-๒๕๗๙) และตัวชี้วัดที่มหาวิทยาลัยกำหนด เพื่อประเมินประสิทธิภาพและประสิทธิผลการปฏิบัติการของ มหาวิทยาลัย ทั้งนี้ แผนปฏิบัติการประจำปีงบประมาณ พ.ศ. ๒๕๖๖ ได้กำหนดสาระสำคัญ ๔ ส่วน คือ บทสรุปผู้บริหาร ความสอดคล้องของแผนยุทธศาสตร์ แผนปฏิบัติการ สำนักศิลปะและวัฒนธรรม ประจำปี งบประมาณ พ.ศ. ๒๕๖๖ และกลไกขับเคลื่อน การบริหารความเสี่ยง และการติดตามประเมินผล

สำนักศิลปะและวัฒนธรรม คาดหวังให้แผนปฏิบัติการ ประจำปีงบประมาณ พ.ศ. ๒๕๖๖ ฉบับนี้ เป็นเครื่องมือนำไปสู่การปฏิบัติที่ชัดเจนและผลักดันภารกิจต่าง ๆ เกิดผลสัมฤทธิ์ บรรลุเป้าประสงค์และ วิสัยทัศน์ของสำนักศิลปะและวัฒนธรรม สามารถตอบสนองเป้าหมายและผลลัพธ์ในเชิงยุทธศาสตร์ได้อย่าง เป็นรูปธรรมชัดเจนอันจะเป็นประโยชน์ต่อท้องถิ่นสังคมและประเทศชาติต่อไป

สำนักศิลปะและวัฒนธรรม

กรกฎาคม ๒๕๖๕

สารบัญ

เรื่อง	หน้า
บทสรุปผู้บริหาร.....	๔
ส่วนที่ ๒ แผนผังแสดงความเชื่อมโยงประเด็นยุทธศาสตร์มหาวิทยาลัยกับประเด็น ยุทธศาสตร์การพัฒนาสำนักศิลปวัฒนธรรม ประจำปี พ.ศ. ๒๕๖๖.....	๕
ส่วนที่ ๓ แผนปฏิบัติการสำนักศิลปะและวัฒนธรรม ประจำปีงบประมาณ พ.ศ. ๒๕๖๖.....	๖
แผนปฏิบัติการประจำปี ๒๕๖๖ สำนักศิลปะและวัฒนธรรม.....	๘
วงเงินงบประมาณประจำปี ๒๕๖๖.....	๑๒
ส่วนที่ ๔ กลไกขับเคลื่อน การบริหารความเสี่ยง และการติดตามประเมินผล.....	๒๒

บทสรุปผู้บริหาร

แผนปฏิบัติการราชการสำนักศิลปะและวัฒนธรรม ประจำปีงบประมาณ พ.ศ. ๒๕๖๖ เป็นการถ่ายทอดยุทธศาสตร์สู่การปฏิบัติงาน โดยนำความเชื่อมโยงระหว่างยุทธศาสตร์มหาวิทยาลัยราชภัฏสุราษฎร์ธานี ระยะ ๕ ปี พ.ศ. ๒๕๖๕ – ๒๕๖๘ สู่ขั้นตอนการปฏิบัติงานในช่วงระยะเวลา ๑ ปี (๑ ตุลาคม ๒๕๖๕ – ๓๐ กันยายน ๒๕๖๖) เพื่อเป็นกรอบแนวทางในการปฏิบัติงานของสำนักศิลปะและวัฒนธรรมได้อย่างมีประสิทธิภาพ และมีทิศทางการดำเนินงานขับเคลื่อนสำนักศิลปะและวัฒนธรรมให้บรรลุเป้าหมาย ก่อให้เกิดสัมฤทธิ์ผลตามเป้าหมายสูงสุด

สำนักศิลปะและวัฒนธรรมกำหนดยุทธศาสตร์การดำเนินงานที่สำคัญ เป็น ๓ ยุทธศาสตร์ ๙ กลยุทธ์ ประกอบด้วย

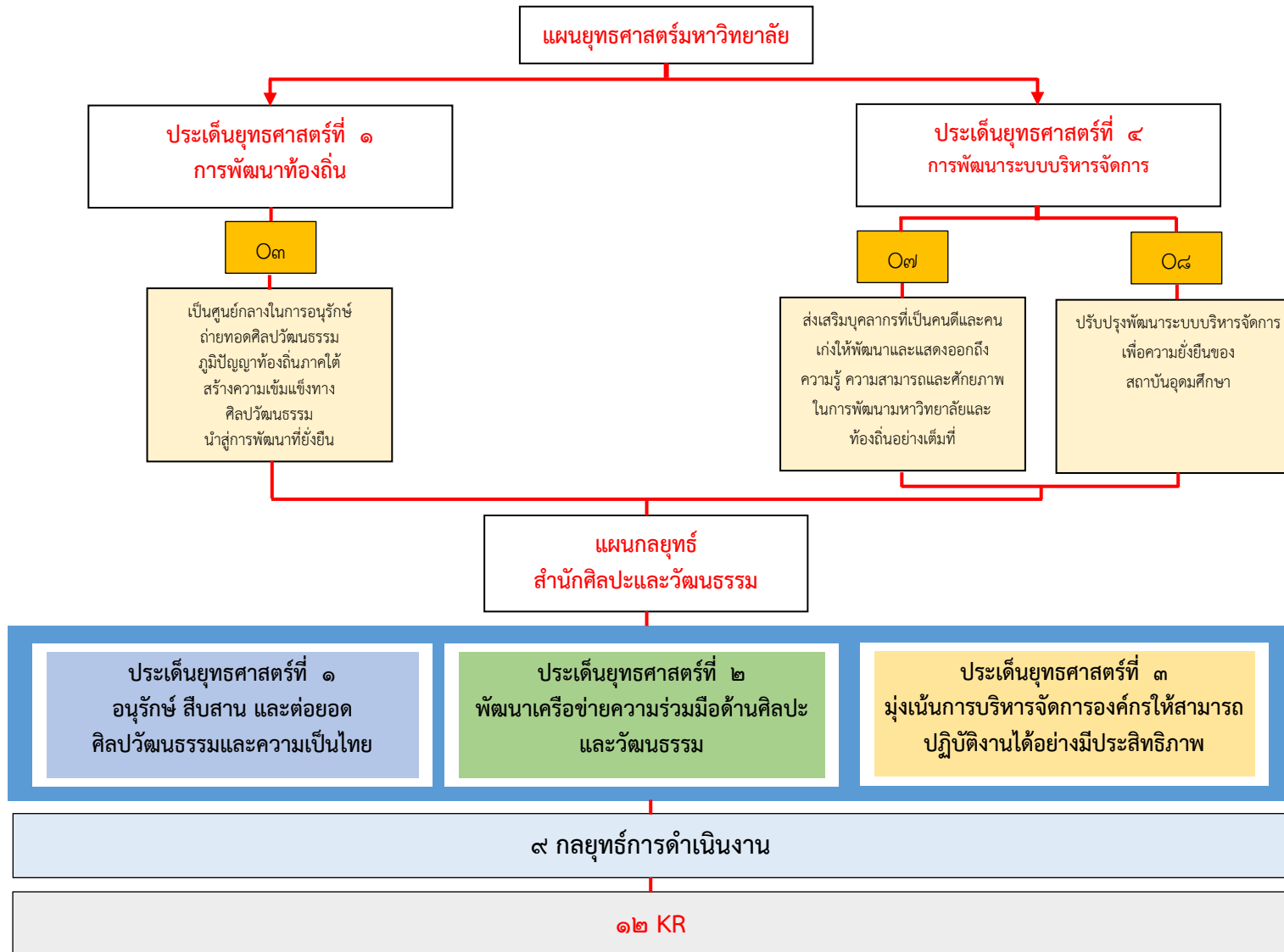
ยุทธศาสตร์ที่ ๑ อนุรักษ์ สืบสาน และต่อยอด ศิลปวัฒนธรรมและความเป็นไทย ประกอบด้วย ๔ กลยุทธ์ คือกลยุทธ์ที่ ๑ จัดโครงการทำนุบำรุงศิลปวัฒนธรรม กลยุทธ์ที่ ๒ พัฒนาฐานข้อมูลฐานด้านศิลปวัฒนธรรมพุทธทาสศึกษาและศรัทธา กลยุทธ์ที่ ๓ พัฒนาแหล่งเรียนรู้และพิพิธภัณฑ์ และกลยุทธ์ที่ ๔ สร้างมูลค่าทางวัฒนธรรมเพื่อเพิ่มรายได้

ยุทธศาสตร์ที่ ๒ พัฒนาเครือข่ายความร่วมมือด้านศิลปะและวัฒนธรรม ประกอบด้วย ๒ กลยุทธ์ คือ กลยุทธ์ที่ ๑ ร่วมมือกับเครือข่ายในการจัดกิจกรรมร่วมกันเพื่อพัฒนาขับเคลื่อนงานด้านศิลปวัฒนธรรม และกลยุทธ์ที่ ๒ สร้างเครือข่ายความร่วมมือทางด้านศิลปวัฒนธรรม

ยุทธศาสตร์ที่ ๓ มุ่งเน้นการบริหารจัดการองค์กรให้สามารถปฏิบัติงานได้อย่างมีประสิทธิภาพ ประกอบด้วย ๓ กลยุทธ์ คือ กลยุทธ์ที่ ๑ ส่งเสริมการพัฒนาบุคลากรเพื่อเพิ่มประสิทธิภาพในการปฏิบัติงาน กลยุทธ์ที่ ๒ สร้างวิธีการในการจัดการองค์ความรู้ด้านศิลปวัฒนธรรม กลยุทธ์ที่ ๓ ส่งเสริมการหารายได้จากหน่วยงานภายนอก

ส่วนที่ ๒

แผนผังแสดงความเชื่อมโยงประเด็นยุทธศาสตร์มหาวิทยาลัย กับ ประเด็นยุทธศาสตร์การพัฒนาศูนย์ศิลปะและวัฒนธรรม ประจำปี พ.ศ. ๒๕๖๖



ส่วนที่ ๓

แผนปฏิบัติการสำนักศิลปะและวัฒนธรรม ประจำปีงบประมาณ พ.ศ. ๒๕๖๖

ปรัชญา (Philosophy)

“สร้างความเข้มแข็งทางศิลปะและวัฒนธรรม นำเศรษฐกิจสร้างสรรค์ สู่การพัฒนาอย่างยั่งยืน”

วิสัยทัศน์ (Vision)

องค์กรชั้นนำในการพัฒนาองค์ความรู้ด้านศิลปะและวัฒนธรรม เป็นเลิศด้านศรัทธาและพุทธทาสศึกษา สร้างคุณค่าด้วยทุนทางวัฒนธรรมอย่างยั่งยืน

พันธกิจ (Mission)

๑. อนุรักษ์ สืบสาน และต่อยอดศิลปวัฒนธรรมและความเป็นไทย
๒. พัฒนาเครือข่ายความร่วมมือด้านศิลปะและวัฒนธรรม
๓. มุ่งเน้นการบริหารจัดการองค์กรให้สามารถปฏิบัติงานได้อย่างมีประสิทธิภาพ

ประเด็นยุทธศาสตร์ (Strategics)

- ประเด็นยุทธศาสตร์ที่ ๑ อนุรักษ์ สืบสาน และต่อยอด ศิลปวัฒนธรรมและความเป็นไทย
- ประเด็นยุทธศาสตร์ที่ ๒ พัฒนาเครือข่ายความร่วมมือด้านศิลปะและวัฒนธรรม
- ประเด็นยุทธศาสตร์ที่ ๓ มุ่งเน้นการบริหารจัดการองค์กรให้สามารถปฏิบัติงานได้อย่างมีประสิทธิภาพ

การวิเคราะห์ จุดแข็ง จุดอ่อน โอกาส และอุปสรรค

จุดแข็ง (Strengths)

- ๑ สำนักศิลปะและวัฒนธรรมมีจุดเน้นในงานศิลปะและวัฒนธรรมศรัทธา และพุทธทาสศึกษา รวมถึงการสร้างคุณค่าของทุนทางวัฒนธรรม
- ๒ สำนักศิลปะและวัฒนธรรมได้รับการยอมรับจากชุมชนและหน่วยงานภายนอก
- ๓ สำนักศิลปะและวัฒนธรรมมีเครือข่ายด้านศิลปะและวัฒนธรรม ประกอบด้วย เครือข่ายสภาศิลปะและวัฒนธรรม ม.ราชภัฏแห่งประเทศไทย เครือข่ายหน่วยอนุรักษ์ฯ เครือข่ายศิลปวัฒนธรรมแห่งประเทศไทย ซึ่งมีการสร้างความร่วมมือในการดำเนินงานด้านศิลปวัฒนธรรมร่วมกัน
- ๔ สำนักศิลปะและวัฒนธรรมมีฐานข้อมูล แหล่งเรียนรู้ ศูนย์วัฒนธรรมศึกษา (เรือนสี่ภาค) พิพิธภัณฑ์ และส่วนอื่นๆ ที่เกี่ยวข้องกับท่านพุทธทาสและศรัทธา
- ๕ สำนักศิลปะและวัฒนธรรมมีศูนย์บ่มเพาะนักศึกษาเกี่ยวกับศิลปะและวัฒนธรรม

จุดอ่อน (Weakness : W)

๑. การนำเทคโนโลยีสารสนเทศที่ทันสมัยมาใช้ในการประชาสัมพันธ์ยังไม่เพียงพอ และการประสานงานกับคณะยังไม่เพียงพอ
๒. สำนักฯ ไม่สามารถสร้างมาตรฐานด้านศิลปะและวัฒนธรรมเนื่องจากขาดบุคลากรที่เชี่ยวชาญ

โอกาส (Opportunity : O)

๑. มหาวิทยาลัยสนับสนุนงบประมาณในการดำเนินด้านทำนุบำรุงศิลปะและวัฒนธรรมเพื่อสอดคล้องกับนโยบายของรัฐบาล
๒. สำนักฯ ได้รับการสนับสนุนงบประมาณจากแหล่งทุนภายนอก ได้แก่ สำนักงานนโยบายและแผนทรัพยากรธรรมชาติและสิ่งแวดล้อม (สผ.) และมูลนิธิเดโช – สวอนานนท์
๓. ได้รับความร่วมมือจากบุคลากรภายในมหาวิทยาลัย ชุมชนท้องถิ่นและเครือข่ายสถานศึกษา หน่วยงานภาครัฐ และภาคเอกชน
๔. การให้ความสำคัญกับงานด้านทำนุบำรุงศิลปะและวัฒนธรรมของหน่วยงานทุกระดับ
๕. กระแสวัฒนธรรมถูกนำไปประยุกต์ใช้ในวิสาหกิจวัฒนธรรม เป็นการเปิดโอกาสให้สำนักฯ ได้นำทรัพยากรวัฒนธรรมที่มีอยู่สร้างมูลค่าและรายได้ให้กับชุมชน
๖. มีทรัพยากรบุคคลที่มีต้นทุนทางวัฒนธรรม เช่น ปราชญ์ชาวบ้าน นักศึกษา และศิษย์เก่า

อุปสรรค(Threats : T)

1. ระเบียบการเบิกจ่ายงบประมาณของมหาวิทยาลัยไม่เอื้อต่อการจัดกิจกรรม
2. สำนักฯ ไม่มีการวางแผนร่วมกันกับคณะอย่างเป็นระบบเพื่อนำไปสู่การบูรณาการงานด้านศิลปะและวัฒนธรรมกับการเรียนการสอน งานบริการวิชาการ และงานวิจัย
3. สถานการณ์โรคระบาดโควิด (Covid-๑๙) เป็นอุปสรรคในการดำเนินกิจกรรมของสำนักฯ
4. การได้รับการจัดสรรงบประมาณที่น้อยลงจากมหาวิทยาลัยทำให้เป็นอุปสรรคในการดำเนินงานของสำนักฯ

แผนปฏิบัติการประจำปี ๒๕๖๖
สำนักศิลปะและวัฒนธรรม

กลยุทธ์	เป้าประสงค์	ตัวชี้วัด	โครงการ/กิจกรรม	ค่าเป้าหมาย ๒๕๖๖	ผู้รับผิดชอบ
ประเด็นยุทธศาสตร์ที่ ๑ อนุรักษ์ สืบสาน และต่อยอดศิลปวัฒนธรรมและความเป็นไทย					
กลยุทธ์ที่ ๑ จัดโครงการ ทำนุบำรุง ศิลปวัฒนธรรม	จัดโครงการทำนุบำรุง ศิลปวัฒนธรรม	Cul.๐๑ (๔.๑) ระบบและกลไก ด้านศิลปวัฒนธรรมและความเป็นไทย (ตัวชี้วัดประกันคุณภาพ)	๑. อบรมถ่ายทอดความรู้ด้านศิลปการแสดง ๒. จัดทำคลังข้อมูลด้านศิลปวัฒนธรรม ๓. เครือข่ายศิลปวัฒนธรรม ๔. ดนตรีไทยอุดมศึกษา ๕. ศิลปวัฒนธรรมอุดมศึกษา ๖. ปู่เสือ ปูสาด ตักบาตรทำบุญ ๗. วันสำคัญทางศาสนาและประเพณี	๕ คะแนน	ผู้รับผิดชอบหลัก ๑. นางกัญญาภัทร คงเรือง ๒. น.ส.อุทุมพร ศรีวิเศษ ๓. ว่าที่ร้อยตรี ปฏิพัทธ์ เพชรศรี ผู้กำกับตัวชี้วัด ๑. ดร.นันทิภา บุษปวรรณะ ๒. ดร.แก้วทง สอนสังข์ ๓. ดร.อัญชลี แสงอาวุธ
กลยุทธ์ที่ ๒ พัฒนาฐานข้อมูล ฐานด้าน ศิลปวัฒนธรรม พุทธทาสศึกษา และศรีวิชัย	พัฒนาฐานข้อมูลฐานด้าน ศิลปวัฒนธรรม พุทธทาส ศึกษา และศรีวิชัย	Cul.๐๒ (KR๖:SRU) จำนวนองค์ ความรู้ที่มีการบูรณาการด้านการ เรียนการสอน วิจัยและบริการ วิชาการและด้านศิลปวัฒนธรรมที่ ทำให้เกิดความภาคภูมิใจในความเป็นไทยหรือสร้างโอกาสและ มูลค่าเพิ่มหรือนำไปใช้ประโยชน์ กับผู้เรียน ครอบครัว ท้องถิ่น ชุมชน สังคม และประเทศชาติ (ตัวชี้วัดมหาวิทยาลัยฯ)	๑. ปรับปรุงและพัฒนาฐานข้อมูลทางวัฒนธรรม ออนไลน์ ๒. จัดทำแผนที่ทางวัฒนธรรม ๓. เครือข่ายศิลปวัฒนธรรมมหาวิทยาลัยแห่งประเทศไทย ประจำปี ๒๕๖๖ ๔. ประชุมวิชาการระดับชาติ เครือข่าย สภาศิลปะและ วัฒนธรรมมหาวิทยาลัยราชภัฏแห่งประเทศไทย ประจำปี ๒๕๖๖	๑๔ องค์ความรู้	ผู้รับผิดชอบหลัก ๑. น.ส.นิทัศน์ ไหมจ้อย ๒. ว่าที่ร้อยตรีปฏิพัทธ์ เพชรศรี ๓. นายณัฐพล กิตติคุณ ผู้กำกับตัวชี้วัด ดร.นันทิภา บุษปวรรณะ ดร.แก้วทง สอนสังข์ หมายเหตุ : คณะทุกคนะ

กลยุทธ์	เป้าประสงค์	ตัวชี้วัด	โครงการ/กิจกรรม	ค่าเป้าหมาย ๒๕๖๖	ผู้รับผิดชอบ
		Cul.๐๓ (๔.๒) ผลลัพธ์ ด้านศิลปวัฒนธรรม (ตัวชี้วัดประกันคุณภาพ)	<ol style="list-style-type: none"> ๑. อบรมถ่ายทอดความรู้ด้านศิลปการแสดง ๒. ปรับปรุงและพัฒนาฐานข้อมูลทางวัฒนธรรมออนไลน์ ๓. จัดทำแผนที่ทางวัฒนธรรม ๔. เครือข่ายศิลปวัฒนธรรม ๕. เครือข่ายศิลปวัฒนธรรมมหาวิทยาลัยแห่งประเทศไทย ประจำปี ๒๕๖๖ ๖. ประชุมวิชาการระดับชาติ เครือข่าย สถาศิลปะและวัฒนธรรมมหาวิทยาลัยราชภัฏแห่งประเทศไทย ประจำปี ๒๕๖๖ ๗. ดนตรีไทยอุดมศึกษา ๘. ศิลปวัฒนธรรมอุดมศึกษา ๙. ปู่เสือ ปูสาต ตักบาตรทำบุญ ๑๐. วันสำคัญทางศาสนาและประเพณี 	๖ เรื่อง	ผู้รับผิดชอบหลัก <ol style="list-style-type: none"> ๑. น.ส.นิทศ ไหมจ้อย ๒. น.ส.อุทุมพร ศรีวิเศษ ๓. น.ส.เนตรชนก สุขเจริญ ผู้กำกับตัวชี้วัด <ol style="list-style-type: none"> ๑. ดร.นันทิพา บุษปวรรธนะ ๒. ดร.แก้วทวง สอนสังข์
		Cul.๐๔ (๒)ระดับความพึงพอใจ ของผู้รับบริการด้านศิลปวัฒนธรรม (ตัวชี้วัดประกันคุณภาพ)	<ol style="list-style-type: none"> ๑. อบรมถ่ายทอดความรู้ด้านศิลปการแสดง ๒. ดนตรีไทยอุดมศึกษา ๓. ศิลปวัฒนธรรมอุดมศึกษา ๔. ปู่เสือ ปูสาต ตักบาตรทำบุญ ๕. วันสำคัญทางศาสนาและประเพณี 	ร้อยละ ๘๐	ผู้รับผิดชอบหลัก <ol style="list-style-type: none"> ๑. น.ส.นิทศ ไหมจ้อย ๒. น.ส.อุทุมพร ศรีวิเศษ ๓. น.ส.เนตรชนก สุขเจริญ ผู้กำกับตัวชี้วัด <ol style="list-style-type: none"> ๑. ดร.นันทิพา บุษปวรรธนะ ๒. ดร.แก้วทวง สอนสังข์

กลยุทธ์	เป้าประสงค์	ตัวชี้วัด	โครงการ/กิจกรรม	ค่าเป้าหมาย ๒๕๖๖	ผู้รับผิดชอบ
กลยุทธ์ที่ ๓ พัฒนาแหล่งเรียนรู้ และพิพิธภัณฑ์	พัฒนาแหล่งเรียนรู้และ พิพิธภัณฑ์	Cul.๐๕ Cul.๐๕.ระดับการมีส่วนร่วม ร่วมอนุรักษ์ และหรือฟื้นฟู และ หรือส่งเสริมและหรือพัฒนา ขนบธรรมเนียม ประเพณี และ ศิลปวัฒนธรรม (ตัวชี้วัดมหาวิทยาลัย)	๑. โครงการขับเคลื่อนการพัฒนาด้านสังคมศาสตร์ มนุษยศาสตร์ และศิลปกรรมศาสตร์สู่ชุมชน (ทัชชา) (กิจกรรม จัดทำคลังข้อมูลช่างศิลป์ท้องถิ่น ในจังหวัดสุราษฎร์ธานี) ๒. โครงการยกระดับการจัดการอารยสถาปัตย์ เพื่อส่งเสริมการท่องเที่ยวจังหวัดสุราษฎร์ธานี ๓. โครงการพัฒนาถ่ายทอดต่อยอดองค์ความรู้และ ภูมิปัญญา مردمคลังท้องถิ่น	๕ ระดับ	ผู้รับผิดชอบหลัก ๑. น.ส.นิทัศน์ ไหมจ้อย ๒. น.ส.อุทุมพร ศรีวิเศษ ๓. นายธวัชชัย นิลแดง ผู้กำกับตัวชี้วัด ๑. ดร.แก้วทวง สอนสังข์ ๒. ดร.นันทิพา บุษปวรรธนะ ๓. ดร.อัญชลี แสงอาวุธ
กลยุทธ์ที่ ๔ สร้างมูลค่าทาง วัฒนธรรมเพื่อเพิ่ม รายได้	สร้างมูลค่าทางวัฒนธรรมเพื่อ เพิ่มรายได้	Cul.๐๖ ผลิตภัณฑ์ชุมชน ที่เกิดจากนำองค์ความรู้ ด้านศิลปะและวัฒนธรรม ไปพัฒนาต่อยอด (ตัวชี้วัดสำนัก)	๑. โครงการขับเคลื่อนการพัฒนาด้านสังคมศาสตร์ มนุษยศาสตร์ และศิลปกรรมศาสตร์สู่ชุมชน (ทัชชา) (กิจกรรม จัดทำคลังข้อมูลช่างศิลป์ท้องถิ่น ในจังหวัดสุราษฎร์ธานี) ๒. โครงการยกระดับการจัดการอารยสถาปัตย์ เพื่อส่งเสริมการท่องเที่ยวจังหวัดสุราษฎร์ธานี ๓. โครงการพัฒนาถ่ายทอดต่อยอดองค์ความรู้และ ภูมิปัญญา مردمคลังท้องถิ่น	๑ ผลิตภัณฑ์	ผู้รับผิดชอบหลัก ๑. น.ส.นิทัศน์ ไหมจ้อย ๒. น.ส.อุทุมพร ศรีวิเศษ ผู้กำกับตัวชี้วัด ๑. ดร.นันทิพา บุษปวรรธนะ ๒. ดร.แก้วทวง สอนสังข์

กลยุทธ์	เป้าประสงค์	ตัวชี้วัด	โครงการ/กิจกรรม	ค่าเป้าหมาย ๒๕๖๕	ผู้รับผิดชอบ
ประเด็นยุทธศาสตร์ที่ ๒ พัฒนาเครือข่ายความร่วมมือด้านศิลปะและวัฒนธรรม					
กลยุทธ์ที่ ๑ ร่วมมือ กับเครือข่ายในการ จัดกิจกรรมร่วมกัน เพื่อพัฒนา ขับเคลื่อนงานด้าน ศิลปวัฒนธรรม	การจัดกิจกรรมร่วมกับ เครือข่ายเพื่อพัฒนาขับเคลื่อน งานด้านศิลปวัฒนธรรม	Cul.๐๓.เครือข่ายความร่วมมือทาง ศิลปวัฒนธรรม ที่มีการแลกเปลี่ยนและหรือ นำเสนอผลงานวิชาการและ ผลงานวิจัย และหรือส่งเสริมและ สนับสนุนการเรียนการสอน การ บริการวิชาการ และการทำนุบำรุง ศิลปวัฒนธรรม ในระดับชาติและ หรือนานาชาติ (ตัวชี้วัดสำนัก)	๑.โครงการเครือข่ายศิลปวัฒนธรรมแห่งประเทศไทย ๒. โครงการหน่วยอนุรักษ์สิ่งแวดล้อมธรรมชาติและ ศิลปกรรมท้องถิ่น ๓. โครงการงานดนตรีไทยอุดมศึกษา ๔. โครงการแลกเปลี่ยนศิลปวัฒนธรรมอุดมศึกษา	๔ เครือข่าย	ผู้รับผิดชอบหลัก ๑. น.ส.นิทัศน์ ไหมจ้อย ๒. น.ส.อุทุมพร ศรีวิเศษ ๓. น.ส.เนตรชนก สุขเจริญ ผู้กำกับตัวชี้วัด ๑. ดร.นันทิพา บุชปวรธนะ ๒. ดร.แก้วทอง สอนสังข์
กลยุทธ์ที่ ๒ สร้าง เครือข่ายความ ร่วมมือทางด้าน ศิลปวัฒนธรรม	สร้างเครือข่ายความร่วมมือ ทางด้านศิลปวัฒนธรรม	Cul.๐๘.กิจกรรมที่ดำเนินการ แลกเปลี่ยน/เผยแพร่ ศิลปวัฒนธรรมในระดับชาติและ หรือนานาชาติ (ตัวชี้วัดสำนัก)	๑.โครงการเครือข่ายศิลปวัฒนธรรมแห่งประเทศไทย ๒. โครงการงานดนตรีไทยอุดมศึกษา ๓. โครงการแลกเปลี่ยนศิลปวัฒนธรรมอุดมศึกษา ๔. โครงการเครือข่ายสภาสภาศิลปะและวัฒนธรรม มหาวิทยาลัยราชภัฏแห่งประเทศไทย	๔ กิจกรรม	ผู้รับผิดชอบหลัก ๑. น.ส.นิทัศน์ ไหมจ้อย ๒. น.ส.อุทุมพร ศรีวิเศษ ๓. น.ส.เนตรชนก สุขเจริญ ผู้กำกับตัวชี้วัด ๑. ดร.นันทิพา บุชปวรธนะ ๒. ดร.แก้วทอง สอนสังข์
		Cul.๐๙ (KR๒๐:SRU) จำนวน โครงการเครือข่ายความร่วมมือกับ องค์กรทั้งภายในและต่างประเทศ (ตัวชี้วัดมหาวิทยาลัย ฯ)	๑.โครงการเครือข่ายศิลปวัฒนธรรมแห่งประเทศไทย ๒. โครงการงานดนตรีไทยอุดมศึกษา ๓. โครงการแลกเปลี่ยนศิลปวัฒนธรรมอุดมศึกษา ๔. โครงการเครือข่ายสภาสภาศิลปะและวัฒนธรรม มหาวิทยาลัยราชภัฏ แห่งประเทศไทย	๑ โครงการ	ผู้รับผิดชอบหลัก ๑. น.ส.นิทัศน์ ไหมจ้อย ๒. น.ส.เนตรชนก สุขเจริญ ผู้กำกับตัวชี้วัด ๑. ดร.แก้วทอง สอนสังข์

กลยุทธ์	เป้าประสงค์	ตัวชี้วัด	โครงการ/กิจกรรม	ค่าเป้าหมาย ๒๕๖๕	ผู้รับผิดชอบ
ประเด็นยุทธศาสตร์ที่ ๓ มุ่งเน้นการบริหารจัดการองค์กรให้สามารถปฏิบัติงานได้อย่างมีประสิทธิภาพ					
กลยุทธ์ที่ ๑ ส่งเสริมการพัฒนาบุคลากรเพื่อเพิ่มประสิทธิภาพในการปฏิบัติงาน	ส่งเสริมการพัฒนาบุคลากรเพื่อเพิ่มประสิทธิภาพในการปฏิบัติงาน	Cul.๑๐ (KR๑๘:SRU) ร้อยละของการเข้าสู่ตำแหน่งที่สูงขึ้นของสายสนับสนุน (ตัวชี้วัดมหาวิทยาลัย ฯ)	๑. โครงการพัฒนาระบบบริหารจัดการและแผนงานทำนุบำรุงศิลปวัฒนธรรมเพื่อยกระดับคุณภาพหน่วยงาน	ร้อยละ ๖๐	ผู้รับผิดชอบหลัก ๑. น.ส.จันทร์จิรา เศรษฐพลอย ๒. นางกัญญาภัทร คงเรือง ผู้กำกับตัวชี้วัด ๑. นายธีรพงษ์ วิโสสงคราม
กลยุทธ์ที่ ๒ สร้างวิธีการในการจัดการองค์ความรู้ด้านศิลปวัฒนธรรม	สร้างวิธีการในการจัดการองค์ความรู้ด้านศิลปวัฒนธรรม (km)	Cul.๑๑ (๕) การจัดการความรู้ (ตัวชี้วัดประกันคุณภาพ)	๑. โครงการพัฒนาระบบบริหารจัดการและแผนงานทำนุบำรุงศิลปวัฒนธรรมเพื่อยกระดับคุณภาพหน่วยงาน	๕ ระดับ	ผู้รับผิดชอบหลัก ๑. น.ส.จันทร์จิรา เศรษฐพลอย ๒. นางกัญญาภัทร คงเรือง ผู้กำกับตัวชี้วัด ๑. นายธีรพงษ์ วิโสสงคราม
กลยุทธ์ที่ ๓ ส่งเสริมการหารายได้จากหน่วยงานภายนอก	ส่งเสริมการหารายได้จากหน่วยงานภายนอก	Cul.๑๒ (KR๒๒:SRU) การจัดหางบประมาณจากหน่วยงานภายนอก (ตัวชี้วัดมหาวิทยาลัย ฯ)	๑. โครงการพัฒนาระบบบริหารจัดการและแผนงานทำนุบำรุงศิลปวัฒนธรรมเพื่อยกระดับคุณภาพหน่วยงาน	ร้อยละ ๑๕	ผู้รับผิดชอบหลัก ๑. น.ส.จันทร์จิรา เศรษฐพลอย ๒. นางกัญญาภัทร คงเรือง ผู้กำกับตัวชี้วัด ๑. นายธีรพงษ์ วิโสสงคราม

วงเงินประมาณประจำปี ๒๕๖๖

แหล่งที่มา	งบประมาณ
งบประมาณรายได้	๒,๐๐๐,๐๐๐
รวม	๒,๐๐๐,๐๐๐

ลำดับ	โครงการ/กิจกรรม	หมวดรายจ่าย					รวม งบประมาณ
		ค่าตอบแทน	ค่าใช้สอย	ค่าวัสดุ	ค่าสาธารณูปโภค	ค่าครุภัณฑ์	
๑	อบรมถ่ายทอดความรู้ ด้านศิลปะการแสดง	๗๕,๖๐๐	๑๔๖,๗๒๐	๗๗,๖๘๐			๓๐๐,๐๐๐
๒	จัดทำคลังข้อมูลด้าน ศิลปวัฒนธรรม		๓๙๒,๐๐๐	๘,๐๐๐			๔๐๐,๐๐๐
	๒.๑ ปรับปรุงและ พัฒนาฐานข้อมูลทาง วัฒนธรรมออนไลน์		๗๕,๐๐๐	๓,๐๐๐			๗๘,๐๐๐
	๒.๒ จัดทำแผนที่ทาง วัฒนธรรม		๓๑๗,๐๐๐	๕,๐๐๐			๓๒๒,๐๐๐
๓	พัฒนาระบบบริหาร จัดการเพื่อเพิ่ม ประสิทธิภาพการ ดำเนินงานด้าน ศิลปวัฒนธรรม	๘๑,๔๐๐	๓๗๑,๘๐๐	๑๖๖,๗๖๐	๒๕,๔๔๐	๑๕๔,๖๐๐	๘๐๐,๐๐๐
	๓.๑ บริหารจัดการ งานด้าน ศิลปวัฒนธรรม	๑,๘๐๐	๒๐๔,๐๐๐	๑๕๙,๓๖๐	๒๕,๔๔๐		๓๙๐,๖๐๐
	๓.๒ จัดหาครุภัณฑ์ สำนักศิลปะและ วัฒนธรรม					๑๕๔,๖๐๐	๑๕๔,๖๐๐
	๓.๓ พัฒนาตัวบ่งชี้ และแผนงานด้าน ศิลปวัฒนธรรม	๒๑,๖๐๐	๙,๐๐๐	๕,๔๐๐			๓๖,๐๐๐
	๓.๔ ประชุม คณะกรรมการประจำ สำนักศิลปะและ วัฒนธรรม	๕๘,๐๐๐	๘,๘๐๐				๖๖,๘๐๐
	๓.๕ พัฒนาบุคลากร ด้านศิลปวัฒนธรรม		๑๕๐,๐๐๐	๒,๐๐๐			๑๕๒,๐๐๐

ลำดับ	โครงการ/กิจกรรม	หมวดรายจ่าย					รวม งบประมาณ
		ค่าตอบแทน	ค่าใช้สอย	ค่าวัสดุ	ค่าสาธารณูปโภค	ค่าครุภัณฑ์	
๔	เครือข่าย ศิลปวัฒนธรรม						
	๔.๑ เครือข่าย ศิลปวัฒนธรรม มหาวิทยาลัยแห่ง ประเทศไทย		๑๐๑,๒๐๐	๑๐,๘๐๐			๑๑๒,๐๐๐
	๔.๒ ประชุมวิชาการ ระดับชาติ เครือข่าย สภาศิลปะและ วัฒนธรรม มหาวิทยาลัยราชภัฏ แห่งประเทศไทย	๑๘,๐๐๐	๓๖๑,๔๐๐	๘,๖๐๐			๓๘๘,๐๐๐

ส่วนที่ ๔

กลไกขับเคลื่อน การบริหารความเสี่ยง และการติดตามประเมินผล

เพื่อให้การขับเคลื่อนแผนปฏิบัติการประจำปีงบประมาณ พ.ศ. ๒๕๖๖ สำนักศิลปะและวัฒนธรรมสู่การปฏิบัติ มีการดำเนินการอย่างมีประสิทธิภาพ ประสิทธิภาพและสามารถนำไปสู่การบรรลุเป้าหมาย และวัตถุประสงค์ของแผนปฏิบัติการ จึงกำหนดกลไกในการขับเคลื่อนแผนปฏิบัติการที่เหมาะสมกับบริบทของสำนักศิลปะและวัฒนธรรมและแนวทางการติดตามความก้าวหน้า และการประเมินผลที่สอดคล้องกับเป้าหมายและวัตถุประสงค์ของแผนปฏิบัติการ ดังนี้

กลไกขับเคลื่อนและแนวทางการดำเนินการ

๑. ขับเคลื่อนแผนปฏิบัติการ โดยคณะกรรมการประจำสำนักฯ ผู้บริหาร บุคลากรสายสนับสนุน ซึ่งมีบทบาทในการติดตามความก้าวหน้าของสำนักฯ

๒. พัฒนาระบบการในการติดตามความก้าวหน้าในการนำแผนพัฒนาไปสู่การปฏิบัติอย่างสม่ำเสมอ โดยมีการติดตามตั้งแต่กระบวนการวางแผน กระบวนการนำไปสู่การปฏิบัติ การติดตามและการประเมินผล มีระบบรายงานผลที่มีคุณภาพทันต่อสถานการณ์ รวมทั้งกระบวนการเผยแพร่ประชาสัมพันธ์การดำเนินการตามแผนยุทธศาสตร์ไปยังหน่วยงานระดับคณะ ศูนย์ สำนักและหน่วยงานภายนอกที่เกี่ยวข้อง

๓. มีกระบวนการตรวจสอบเพื่อให้แน่ใจว่าโครงการที่ดำเนินการนำไปสู่การบรรลุตัวชี้วัด (KR) ของแผนงาน รวมทั้งมีความสอดคล้อง ส่งเสริม และสนับสนุนการบรรลุวัตถุประสงค์และเป้าหมายที่ระบุไว้ในแผนพัฒนาฯ และแผนยุทธศาสตร์อย่างแท้จริง

๔. มุ่งเน้นกระบวนการบูรณาการแผนงานและโครงการ มีการบูรณาการข้อมูล การบูรณาการนำทรัพยากรมาใช้ และการบูรณาการงบประมาณ ให้สอดคล้องกับแผนยุทธศาสตร์การดำเนินงานของมหาวิทยาลัยราชภัฏสุราษฎร์ธานี

การบริหารความเสี่ยงและวิเคราะห์การเปลี่ยนแปลงเพื่อการทบทวนแนวทางการดำเนินงาน

ในการบริหารและการดำเนินงานของแผนปฏิบัติการประจำปีงบประมาณ พ.ศ.๒๕๖๖ ของสำนักศิลปะและวัฒนธรรม ได้นำแนวคิดการบริหารความเสี่ยงโดยประยุกต์ใช้แนวทางการบริหารความเสี่ยงตามคู่มือการจัดการความเสี่ยง (Risk management – Guidelines) International Standard ISO ๓๑๐๐๐ (Second edition ๒๐๑๘-๐๒) มาใช้ซึ่งจะดำเนินการโดยคณะกรรมการขับเคลื่อนแผนยุทธศาสตร์ ในแต่ละประเด็นยุทธศาสตร์ ดังนี้

๑) กำหนดขอบเขตความเสี่ยง (Defining the scope) โดยกำหนดขอบเขตของกิจกรรมการบริหารความเสี่ยงระดับโครงการโดยพิจารณาให้สอดคล้องกับวัตถุประสงค์ของมหาวิทยาลัย รวมทั้งคำนึงถึงสภาพแวดล้อมภายนอกและภายใน

๒) ประเมินความเสี่ยง (Risk assessment) โดยมีการ

(๑) ระบุความเสี่ยงด้วยการค้นหาวิเคราะห์ และอธิบายถึงความเสี่ยงที่อาจทำให้สำนักศิลปะและวัฒนธรรมไม่สามารถบรรลุเป้าหมายหรือวัตถุประสงค์ได้

(๒) การวิเคราะห์ความเสี่ยงเพื่อพิจารณารายละเอียดของความไม่แน่นอนแหล่งความเสี่ยงผลที่ตามมา ความเป็นไปได้เหตุการณ์ การควบคุม และประสิทธิผลของการควบคุมที่มีอยู่เดิม

(๓) การประเมินผลความเสี่ยง (Risk evaluation) เพื่อเปรียบเทียบผลลัพธ์ของการวิเคราะห์ ความเสี่ยงกับเกณฑ์ความเสี่ยงที่กำหนดขึ้นเพื่อกำหนดว่าจำเป็นต้องมีการดำเนินการจัดการความเสี่ยงเพิ่มเติมหรือไม่

๓) จัดการความเสี่ยง (Risk treatment) โดยมีการกำหนดทางเลือกในการจัดการความเสี่ยงที่เหมาะสม มีการระบุวิธีการจัดการความเสี่ยงที่เลือก และมีการติดตามและทบทวนกระบวนการบริหาร ความเสี่ยงอย่างต่อเนื่อง

๔) การบันทึกและการรายงาน (Recording and reporting) เพื่อสื่อสารกิจกรรมการบริหาร ความเสี่ยงและผลลัพธ์ รวมทั้งเป็นข้อมูลสำหรับการตัดสินใจของผู้ที่เกี่ยวข้องเพื่อปรับปรุงกิจกรรมการบริหาร ความเสี่ยงให้ดีขึ้นอย่างต่อเนื่อง และเพื่อให้เกิดปฏิสัมพันธ์กับผู้มีส่วนได้ส่วนเสียรวมทั้งผู้รับผิดชอบตามภาระหน้าที่ และความรับผิดชอบตามบทบาทหน้าที่ในกิจกรรมการบริหารความเสี่ยง

การติดตามและประเมินผล

กลไกหลักที่รับผิดชอบการติดตามประเมินผลการดำเนินงานแผนงานต่างๆ ภายใต้แผนปฏิบัติ ราชการฉบับนี้ คือ คณะกรรมการประจำสำนักฯ โดยมีแนวทางในการติดตามและประเมินผลการนำ แผนปฏิบัติราชการไปสู่การปฏิบัติ ดังนี้

๑. การประเมินผล (Evaluation) การประเมินผลการดำเนินงานภายใต้แผนปฏิบัติราชการ ปีงบประมาณ พ.ศ. ๒๕๖๕ มีแนวทางและวิธีการ ดังนี้

๑) การวัดความสำเร็จเชิงผลผลิต (Output Success)

(๑) แนวทางการวัด ประกอบด้วย ๒ องค์ประกอบหลักคือ การวัดประสิทธิผล (effectiveness) และการวัดประสิทธิภาพ (efficiency) โดยการวัดประสิทธิผลหมายถึงการวัดโดย เปรียบเทียบกับผลผลิตทั้งหมดที่ได้กำหนดเอาไว้ ส่วนการวัดประสิทธิภาพเป็นการวัดโดยเปรียบเทียบกับ ผลผลิตที่ได้กำหนดไว้ในตารางการดำเนินงาน (Schedule) ในแต่ละช่วงเวลา

(๒) วิธีการวัดความสำเร็จเชิงผลผลิต วิธีการวัดในการประเมินผลความสำเร็จเชิง ผลผลิต ประกอบด้วย

(๒.๑) ผลงานที่เกิดขึ้นจริง (Actual Outputs) เปรียบเทียบกับผลผลิตทั้งหมดที่ กำหนดไว้ (Estimated outputs) ภายใต้กรอบระยะเวลาที่กำหนดโดยคำนวณออกมาเป็นอัตราส่วนร้อยละ จากที่ได้กำหนด

(๒.๒) ต้นทุนต่อหน่วยที่เกิดขึ้นจริง (Actual Unit Cost) เปรียบเทียบกับต้นทุนต่อ หน่วยที่กำหนดไว้ (Estimated Unit Cost) โดยการพิจารณาจากร้อยละของการใช้งบประมาณว่าน้อยกว่า หรือมากกว่างบประมาณที่ได้ประมาณการเอาไว้ตั้งแต่ขั้นการอนุมัติโครงการ

(๒.๓) ความสอดคล้องกัน (Conformance) ระหว่างผลงานที่เกิดขึ้นจริงกับที่กำหนด ไว้ในขอบเขตงานในเชิงคุณภาพ อาทิ มาตรฐานทางวิชาการที่กำหนด เป็นต้น

(๒.๔) คุณภาพในการบริหารจัดการ ประกอบด้วย

(๒.๔.๑) มีการคาดการณ์ความต้องการตลอดทั้งโครงการ อาทิ การมี ทรัพยากรเพียงพอเพื่อใช้ในการบรรลุเป้าหมายของโครงการในระยะเวลาที่กำหนดเอาไว้ และมีการใช้ ทรัพยากรเหล่านี้มีประสิทธิภาพตรงกับงาน ตรงกับช่วงเวลา และสอดคล้องกับกลุ่มเป้าหมาย เป็นต้น

(๒.๔.๒) มีการจัดการกับประเด็นและปัญหาต่าง ๆ ตั้งแต่ต้น อย่างรวดเร็ว ที่สุดนับตั้งแต่เผชิญกับประเด็นปัญหาต่าง ๆ และมีการสร้างการรับรู้ข้อมูลกับทีมอย่างต่อเนื่องและทั่วถึง

(๒.๔.๓) มีการประสานงานที่มีประสิทธิภาพ และรูปแบบความสัมพันธ์ระหว่างกลุ่มผู้มีส่วนได้ส่วนเสียกับโครงการ อาทิ ขวัญกำลังใจของทีม การมีส่วนร่วมในการตัดสินใจ เป็นต้น

(๒.๔.๔) มีการเปลี่ยนแปลงขอบเขตของโครงการน้อยที่สุดโดยไม่กระทบกับกระบวนการในการทำงานหลัก

(๒.๔.๕) โครงการจบด้วยความสมบูรณ์ มีการวิเคราะห์ประเมินคุณภาพหลังดำเนินการโครงการ มีการระบุประเด็นปัญหาด้านเทคนิคในระหว่างดำเนินโครงการ และการแก้ไขปัญหา

๒) การวัดความสำเร็จเชิงผลลัพธ์ (Outcome Success)

(๑) แนวทางการวัด ประกอบด้วย ๒ องค์ประกอบ คือ

(๑.๑) การสนับสนุน/ส่งเสริมการบรรลุเป้าประสงค์ของแผนงาน การบรรลุเป้าหมายของแผนพัฒนาฯ และแผนยุทธศาสตร์และ

(๑.๒) ความพึงพอใจของผู้ใช้งาน/ใช้บริการ

(๒) ตัวชี้วัดความสำเร็จเชิงผลลัพธ์ประกอบด้วย

(๒.๑) การบรรลุจุดมุ่งหมาย (Goal) เป็นการประเมินความสำเร็จในการบรรลุวัตถุประสงค์และเป้าหมายของแผนพัฒนาฯ โดยรวม

(๒.๒) การบรรลุเป้าประสงค์ (Purpose) เป็นการประเมินความสำเร็จในการบรรลุเป้าประสงค์ของแต่ละแผนงาน

๓) ความพึงพอใจของผู้มีส่วนได้ส่วนเสีย (Stakeholder Satisfaction) เป็นการประเมินความสำเร็จในการบรรลุเกณฑ์การวัดความพึงพอใจของแต่ละกิจกรรม/โครงการ/มาตรการที่อยู่ภายใต้แต่ละกลยุทธ์

๔) วิธีการประเมินผลการดำเนินงาน การประเมินผลการดำเนินงานภายใต้แผนปฏิบัติการ ปีงบประมาณ พ.ศ. ๒๕๖๕ ได้ให้ความสำคัญกับการประเมินผลใน ๒ ด้านหลัก ประกอบด้วย

(๑) การประเมินความสำเร็จในการดำเนินงานของโครงการ/กิจกรรม

(๒) การประเมินความสำเร็จในการดำเนินงานของตัวชี้วัด (KR)

การประเมินผลการดำเนินงานภายใต้แผนปฏิบัติการ ปีงบประมาณ พ.ศ. ๒๕๖๖ ในภาพรวมจะพิจารณาประมวลผลจากความสำเร็จของโครงการในแต่ละแผนงาน เนื่องจากการประเมินผลระดับแผนงานได้ทำการประเมินครอบคลุมทั้งในด้านผลผลิต ผลลัพธ์/ผลกระทบ ความพึงพอใจ และสภาพปัญหาอุปสรรคที่เกิดขึ้นอย่างครบถ้วน และความสำเร็จของการดำเนินตามตัวชี้วัดของแผน จำนวน ๑๒ ตัวชี้วัด จึงสามารถนำมาประมวลผลเพื่อสะท้อนความสำเร็จของแผนปฏิบัติการ ปีงบประมาณ พ.ศ. ๒๕๖๖ ได้อย่างมีนัยสำคัญส่วนในด้านกรอบระยะเวลาในการประเมินผลนั้นจะดำเนินการ ๑ ครั้ง คือ ระหว่างวันที่ ๑ ตุลาคม พ.ศ. ๒๕๖๕ ถึง ๓๐ กันยายน พ.ศ. ๒๕๖๖

๒. การติดตามความก้าวหน้า การติดตามความก้าวหน้าเป็นกระบวนการที่สำคัญในการกระตุ้นให้เกิดการบรรลุเป้าหมายในการดำเนินงานภายใต้แผนปฏิบัติการ โดยประเด็นที่นำมาพิจารณาประกอบด้วย ความก้าวหน้าในการดำเนินงาน ความก้าวหน้าในการเบิกจ่ายงบประมาณ และปัญหาอุปสรรคในการดำเนินงาน โดยการติดตามความก้าวหน้าสามารถดำเนินการตั้งแต่ขั้นการเตรียมความพร้อมของโครงการจนกระทั่งดำเนินโครงการแล้วเสร็จ ส่วนรอบระยะเวลาในการติดตามความก้าวหน้านั้นแผนปฏิบัติการฯ ฉบับนี้ได้กำหนดให้มีการติดตามความก้าวหน้า ๔ ครั้ง ดังนี้

ครั้งที่ ๑ ไตรมาสที่ ๑ ระหว่างวันที่ ๑ ตุลาคม – ๓๑ ธันวาคม พ.ศ. ๒๕๖๕

ครั้งที่ ๒ ไตรมาสที่ ๒ ระหว่างวันที่ ๑ มกราคม – ๓๑ มีนาคม พ.ศ. ๒๕๖๖

ครั้งที่ ๓ ไตรมาสที่ ๓ ระหว่างวันที่ ๑ เมษายน – ๓๐ มิถุนายน พ.ศ. ๒๕๖๖

ครั้งที่ ๔ ไตรมาสที่ ๔ ระหว่างวันที่ ๑ กรกฎาคม – ๓๐ กันยายน พ.ศ. ๒๕๖๖

โดยให้ผู้รับผิดชอบโครงการ/กิจกรรม นำเสนอความก้าวหน้าของผลการดำเนินงานและการจัดทำ
รายงานผลสำเร็จของการดำเนินงานในรอบปีงบประมาณต่อคณะกรรมการประจำสำนักฯ